

АВТОРСКОЕ ПРАВО © Hangzhou EZVIZ Software Co., Ltd. ВСЕ ПРАВА ЗАЩИЩЕНЫ.

Вся информация, включая, помимо прочего, формулировки, изображения и графики, является собственностью компании Hangzhou EZVIZ Software Co., Ltd. (далее именуемой EZVIZ). Никакая часть настоящего руководства пользователя (в дальнейшем называемого «Руководство») не может быть воспроизведена, скопирована, переведена или передана в любой форме или любыми средствами без предварительного письменного разрешения компании EZVIZ. Если иное не указано, EZVIZ не дает никаких гарантий, поручительств или заявлений, прямо выраженных или подразумеваемых, в отношении Руководства.


О данном руководстве

В Руководстве содержатся инструкции по эксплуатации Изделия. Фотографии, схемы, иллюстрации и прочие материалы приведены исключительно в качестве описаний и пояснений. Информация, приведенная в Руководстве, может быть изменена без предварительного уведомления в связи с обновлением микропрограммы или по другим причинам. Актуальную версию см. на веб-сайте [EZVIZ™](http://www.ezviz.com) (<http://www.ezviz.com>).

История редакций

Новая версия – Октябрь 2025 г.

Подтверждение товарных знаков

 и все другие товарные знаки и логотипы EZVIZ являются собственностью компании EZVIZ в различных юрисдикциях. Другие торговые марки и логотипы, упоминаемые в настоящем руководстве, являются собственностью соответствующих владельцев.

Заявление об ограничении ответственности

В СТЕПЕНИ, МАКСИМАЛЬНО ДОПУСТИМОЙ ДЕЙСТВУЮЩИМ ЗАКОНОДАТЕЛЬСТВОМ, ОПИСЫВАЕМОЕ ЗДЕСЬ ИЗДЕЛИЕ, А ТАКЖЕ ПРИЛАГАЕМОЕ ПРОГРАММНОЕ И АППАРАТНОЕ ОБЕСПЕЧЕНИЕ ПРЕДОСТАВЛЯЮТСЯ «КАК ЕСТЬ», С ВОЗМОЖНЫМИ ОШИБКАМИ И НЕТОЧНОСТЯМИ. КОМПАНИЯ EZVIZ НЕ ПРЕДОСТАВЛЯЕТ ЯВНЫХ ИЛИ ПОДРАЗУМЕВАЕМЫХ ГАРАНТИЙ В ОТНОШЕНИИ КАЧЕСТВА, СООТВЕТСТВИЯ УКАЗАННЫМ ЦЕЛЯМ И ОТСУТСТВИЯ НАРУШЕНИЙ ПРАВ ТРЕТЬИХ СТОРОН. КОМПАНИЯ EZVIZ, А ТАКЖЕ ЕЕ ДИРЕКТОРА, СОТРУДНИКИ И ПРЕДСТАВИТЕЛИ НЕ НЕСУТ ОТВЕТСТВЕННОСТИ ПЕРЕД ПОТРЕБИТЕЛЕМ ЗА КАКОЙ-ЛИБО СЛУЧАЙНЫЙ ИЛИ КОСВЕННЫЙ УЩЕРБ (ВКЛЮЧАЯ УБЫТКИ ИЗ-ЗА ПОТЕРИ ПРИБЫЛИ, ПЕРЕРЫВОВ В ДЕЯТЕЛЬНОСТИ, ПОТЕРИ ДАННЫХ ИЛИ ДОКУМЕНТАЦИИ) В СВЯЗИ С ИСПОЛЬЗОВАНИЕМ ДАННОГО ИЗДЕЛИЯ, ДАЖЕ ЕСЛИ КОМПАНИИ EZVIZ БЫЛО ИЗВЕСТНО О ВОЗМОЖНОСТИ ТАКОГО УЩЕРБА.

В ТОЙ СТЕПЕНИ, В КОТОРОЙ ЭТО ПРЕДУСМОТРЕНО ПРИМЕНИМЫМ ЗАКОНОДАТЕЛЬСТВОМ, НИ В КОЕМ СЛУЧАЕ ОБЩАЯ СУММА МАТЕРИАЛЬНОЙ ОТВЕТСТВЕННОСТИ EZVIZ НЕ МОЖЕТ ПРЕВЫШАТЬ ПЕРВОНАЧАЛЬНУЮ СТОИМОСТЬ ИЗДЕЛИЯ.

EZVIZ НЕ ПРИНИМАЕТ НА СЕБЯ ОТВЕТСТВЕННОСТЬ ЗА ТРАВМЫ ФИЗИЧЕСКОГО ЛИЦА ИЛИ ПОВРЕЖДЕНИЕ СОБСТВЕННОСТИ В РЕЗУЛЬТАТЕ СБОЯ В РАБОТЕ ИЗДЕЛИЯ ИЛИ ОТКАЗА В ОБСЛУЖИВАНИИ, ПРИЧИНОЙ КОТОРЫХ В СВОЮ ОЧЕРЕДЬ СТАЛО СЛЕДУЮЩЕЕ: А) НЕНАДЛЕЖАЩАЯ УСТАНОВКА ИЛИ ИСПОЛЬЗОВАНИЕ НЕ ПО НАЗНАЧЕНИЮ; Б) ЗАЩИТА ГОСУДАРСТВЕННЫХ ИЛИ ОБЩЕСТВЕННЫХ ИНТЕРЕСОВ; В) ФОРС-МАЖОР; Г) ВАШИ ДЕЙСТВИЯ ИЛИ ДЕЙСТВИЯ ТРЕТЬЕЙ СТОРОНЫ, ВКЛЮЧАЯ, ПОМИМО ПРОЧЕГО, ИСПОЛЬЗОВАНИЕ СТОРОННИХ УСТРОЙСТВ, ПРОГРАММНОГО ОБЕСПЕЧЕНИЯ, ПРИЛОЖЕНИЙ.

ОТВЕТСТВЕННОСТЬ ЗА ИСПОЛЬЗОВАНИЕ ПРОДУКТА С ДОСТУПОМ В ИНТЕРНЕТ НЕСЕТ ПОЛЬЗОВАТЕЛЬ. КОМПАНИЯ EZVIZ НЕ НЕСЕТ ОТВЕТСТВЕННОСТИ ЗА СБОИ В РАБОТЕ ОБОРУДОВАНИЯ, УТЕЧКУ ИНФОРМАЦИИ И ДРУГОЙ УЩЕРБ, ВЫЗВАННЫЙ КИБЕРАТАКАМИ, ХАКЕРАМИ, КОМПЬЮТЕРНЫМИ ВИРУСАМИ ИЛИ СЕТЕВЫМИ УГРОЗАМИ; ОДНАКО НАША КОМПАНИЯ ОБЕСПЕЧИВАЕТ СВОЕВРЕМЕННУЮ ТЕХНИЧЕСКУЮ ПОДДЕРЖКУ, ЕСЛИ ЭТО НЕОБХОДИМО. ЗАКОНЫ О ВИДЕОНАБЛЮДЕНИИ И ЗАЩИТЕ ДАННЫХ ОПРЕДЕЛЯЮТ СООТВЕТСТВУЮЩЕЮ ЮРИСДИКЦИЕЙ. ПЕРЕД ИСПОЛЬЗОВАНИЕМ ОБОРУДОВАНИЯ УДОСТОВЕРЬТЕСЬ, ЧТО ВСЕ ПРИМЕНИМЫЕ ЗАКОНЫ ВАШЕЙ ЮРИСДИКЦИИ СОБЛЮДАЮТСЯ. КОМПАНИЯ EZVIZ НЕ НЕСЕТ ОТВЕТСТВЕННОСТИ ЗА ИСПОЛЬЗОВАНИЕ ОБОРУДОВАНИЯ В НЕЗАКОННЫХ ЦЕЛЯХ.

В СЛУЧАЕ РАЗНОЧТЕНИЙ МЕЖДУ ИЗЛОЖЕННЫМИ ВЫШЕ ПОЛОЖЕНИЯМИ И ПРИМЕНИМЫМ ЗАКОНОДАТЕЛЬСТВОМ ПОСЛЕДНЕЕ ИМЕЕТ ПРЕИМУЩЕСТВЕННУЮ СИЛУ.

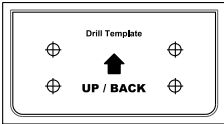
Содержание

Обзор	1
1. Комплектация	1
2. Основные Сведения	1
Скачайте приложение EZVIZ.....	3
Подключите питание	3
Для подключения к Интернету	3
Вариант А. Подключение к Wi-Fi.....	3
Вариант В. Соединение 4G	4
Вариант С. Проводное подключение:	5
Установка	6
1. Установка карты microSD (необязательно)	6
2. Выбор места установки	6
3. Порядок установки	7
4. Настроить широкоугольный объектив.....	9
5. Установка набора гидроизоляции (необязательно)	9
Операции в приложении EZVIZ	10
1. Прямой просмотр	10
2. Настройки сети.....	11
Подключение к EZVIZ	12
1. Использование Amazon Alexa	12
2. Использование Google Assistant	13
Часто задаваемые вопросы	14
Инициативы по использованию видеоустройств	15

1. Комплектация



Камера (1 шт.)



Шаблон для сверления (1 шт.)



Водонепроницаемый набор (1 шт.)



Комплект винтов (1 шт.)



Адаптер питания (1 шт.)



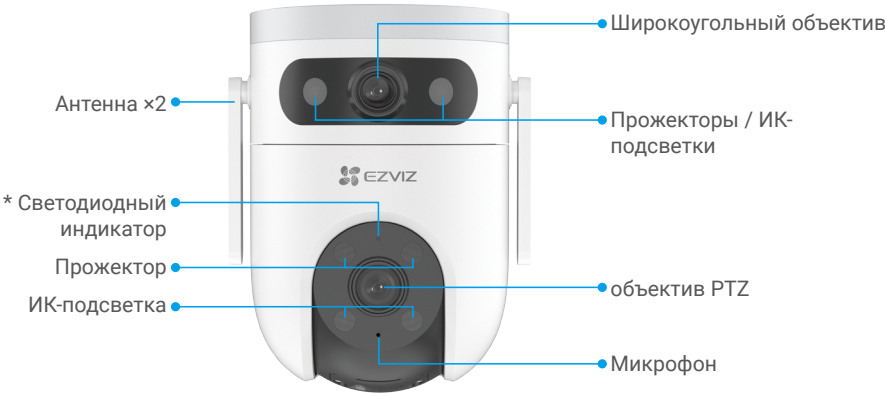
Нормативная информация (1 шт.)



Быстрое руководство по началу работы (1 шт.)

i Внешний вид приобретенного вами адаптера питания может отличаться от показанного на рисунке.

2. Основные Сведения



Вид спереди

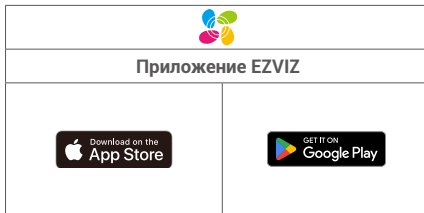
Наименование	Описание
Светодиодный индикатор	■ Постоянно светится красным: идет включение камеры.
	● ● Медленно мигает красным: Сетевое исключение.
	● ● ● ● Быстро мигает красным: ошибка камеры (например, ошибка карты microSD).
	■ Постоянно светится синим: приложение осуществляет доступ к камере.
	● ● Медленно мигает синим: камера работает нормально.
	● ● ● ● Быстрое мигание синим: Камера готова к подключению к сети.



Наименование	Описание
Кнопка RESET	Нажмите и удерживайте кнопку в течение примерно 5 с на работающей камере. После этого все параметры вернутся к заводским настройкам.
Слот для карты microSD	<ul style="list-style-type: none"> Вставьте microSD карту (приобретается отдельно) в этот слот. Перед использованием карты инициализируйте ее в приложении EZVIZ. Рекомендуется использовать следующие карты: класс 10, емкость до 512 ГБ.
Слот для карты Nano SIM	Перед включением устройства вставьте в гнездо для карты SIM-карту Nano (приобретается отдельно).

Скачайте приложение EZVIZ

1. Подключите ваш мобильный телефон к Wi-Fi (рекомендуется).
2. Найдите приложение EZVIZ по запросу «EZVIZ» в App Store или Google Play™, загрузите и установите его.
3. Запустите приложение и зарегистрируйте аккаунт пользователя в EZVIZ.



- i** Если вы уже используете приложение, убедитесь, что установлена его последняя версия. Чтобы узнать, доступно ли обновление, перейдите в магазин приложений и выполните поиск в разделе EZVIZ.

Подключите питание

1. Подключите кабель адаптера питания к порту электропитания камеры.
2. Подключите адаптер питания к розетке электропитания.

- i** Быстрое мигание светодиодного индикатора синим цветом означает, что камера включена и готова к настройке подключения к сети.



Для подключения к Интернету

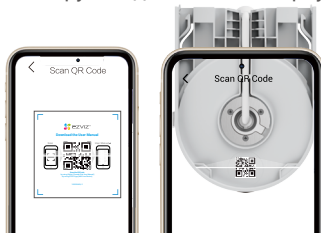
- i**
- Подключение к Wi-Fi: подключите камеру к сети Wi-Fi. См. вариант А.
 - Соединение 4G: Подключите камеру к 4G. См. вариант В.
 - Проводное подключение: подключите камеру к маршрутизатору. См. вариант С.

Вариант А. Подключение к Wi-Fi

- i**
- Подключите камеру к сети Wi-Fi, к которой подключен ваш мобильный телефон.
 - Приоритет сети: проводная сеть > Wi-Fi > 4G.

1. Войдите в учетную запись в приложении EZVIZ.
2. На главном экране нажмите + в правом верхнем углу, чтобы открыть интерфейс сканирования QR-кода.

3. Отсканируйте QR-код на обложке этого руководства или на корпусе камеры.



4. Нажмите «Wi-Fi сеть» и следуйте инструкциям мастера приложения EZVIZ, чтобы завершить настройку Wi-Fi и добавить камеру в ваш аккаунт EZVIZ.

- 1 • Рекомендуется включить сеть 4G, чтобы камера всегда оставалась онлайн. Пожалуйста, обратите внимание, что эта операция может потреблять небольшое количество данных 4G.
- Если вы хотите переключиться на 4G или другую Wi-Fi сеть, обратитесь к «[Настройкам сети](#)».

Вариант В. Соединение 4G

- i Подключение к сети 4G может привести к расходам на передачу данных, пожалуйста, следите за потреблением данных. Вы можете нажать на сеть 4G, чтобы просмотреть потребление данных.

1. Установите Nano SIM-карту.

- а. Используя отвертку, ослабьте винты на черной пластиковой крышке камеры.



- б. Снимите крышку в нижней части камеры.

- с. Вставьте карту 4G Nano SIM (приобретается отдельно) в слот для карты Nano SIM, как показано на рисунке ниже.



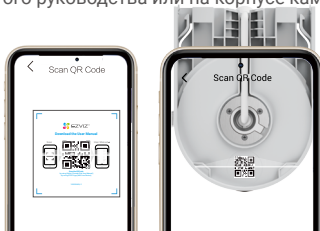
- д. Установите крышку на место.

- е. Используйте отвертку, чтобы надежно закрепить крышку на камере.

- i После установки Nano SIM-карты камера автоматически подключится к сети 4G. Когда вы слышите голосовое сообщение «Регистрация на платформе успешна», это означает, что камера успешно подключилась к сети 4G.

2. Добавьте камеру в систему EZVIZ.

- Войдите в учетную запись в приложении EZVIZ.
- На главном экране нажмите + в правом верхнем углу, чтобы открыть интерфейс сканирования QR-кода.
- Отсканируйте QR-код на обложке этого руководства или на корпусе камеры.



d. Следуйте инструкциям мастера приложения EZVIZ, чтобы добавить устройство в аккаунт приложения EZVIZ.

- Если камера по-прежнему сообщает «Сбой подключения», нажмите «Настройки сети APN» в интерфейсе настроек сети и следуйте инструкциям приложения для завершения конфигурации APN. (Для получения информации о APN свяжитесь со своим оператором связи.)
- Если вы хотите переключиться на сеть Wi-Fi, обратитесь к разделу «Переключение с сети 4G на Wi-Fi».

Вариант С. Проводное подключение:

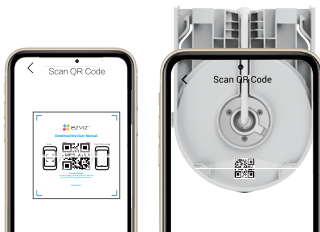
1. Подключите камеру к порту LAN маршрутизатора с помощью Ethernet-кабеля (приобретается отдельно).

- Когда светодиодный индикатор медленно мигает синим цветом, это указывает на то, что камера подключена к Интернету.



2. Добавьте камеру в систему EZVIZ.

- Войдите в учетную запись в приложении EZVIZ.
- На главном экране нажмите + в правом верхнем углу, чтобы открыть интерфейс сканирования QR-кода.
- Отсканируйте QR-код на обложке этого руководства или на корпусе камеры.



d. Следуйте инструкциям мастера приложения EZVIZ, чтобы добавить устройство в аккаунт приложения EZVIZ.

- Если светодиодный индикатор начинает медленно мигать красным, это означает, что камера не смогла подключиться к сети. Пожалуйста, проверьте, правильно ли подключен Ethernet-кабель или он ослаблен.
- Чтобы переключиться на сеть 4G или Wi-Fi, пожалуйста, отключите кабель Ethernet, а затем действуйте согласно описаниям в «Вариант А. Подключение к Wi-Fi» или «Вариант В. Соединение 4G».

Установка

1. Установка карты microSD (необязательно)

1. Используя отвертку, ослабьте винты на черной пластиковой крышке камеры.



2. Снимите крышку в нижней части камеры.
3. Вставьте microSD карту (приобретается отдельно) в этот слот.



4. Установите крышку на место.
5. Используйте отвертку, чтобы надежно закрепить крышку на камере.

i После установки карты microSD выполните следующие действия для инициализации карты в приложении EZVIZ перед ее использованием.

1. Чтобы проверить состояние SD-карты, перейдите в интерфейс настроек приложения EZVIZ и выберите Список записей.
2. Если статус карты microSD отображается как «Не инициализирована», нажмите, чтобы инициализировать её. Статус затем изменится на Нормальный, позволяя сохранять видео.

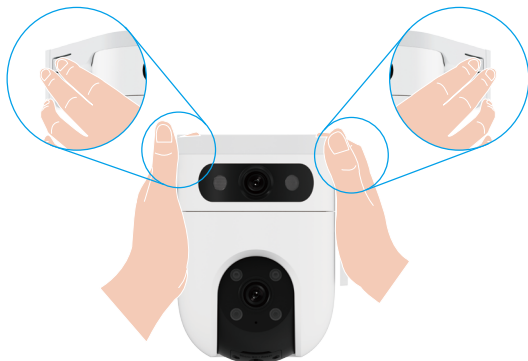
2. Выбор места установки

- Выберите место, в котором обеспечивается хороший, беспрепятственный обзор и качественный сигнал беспроводной связи.
- Перед установкой убедитесь, что выбранная поверхность может выдержать вес, в три раза превышающий вес камеры.
- Не допускается, чтобы на линзу камеры попадал прямой солнечный свет.
- Предлагаемая высота установки: 8,2 - 9,8 футов (2,5 - 3 м) над землей.

3. Порядок установки

Камеру можно установить на стену, потолок или столб.

Перед установкой нажмите и удерживайте натяжные крепления на обеих сторонах корпуса камеры, чтобы вытащить монтажный кронштейн.



Монтаж на потолок/стену

1. Удалите защитную пленку с линзы.
2. Приклейте шаблон для сверления отверстий к чистой плоской поверхности.
3. (Только для бетонной стены) Просверлите крепежные отверстия по шаблону и вставьте три дюбеля.
4. Закрепите монтажный кронштейн шурупами (РА4×25) на установочной поверхности.
5. Установите камеру на монтажный кронштейн.

- При монтаже на потолке, если устройство установлено под крыльями, рекомендуется установить расстояние между устройством и крыльями не более 20 см, чтобы избежать отражения на стене ночью, что может повлиять на качество изображения.
- Для настенного монтажа мы рекомендуем установить расстояние между камерой и стеной не более 30 см, чтобы предотвратить отражение на стене в ночное время, что может повлиять на эффективность мониторинга камеры.

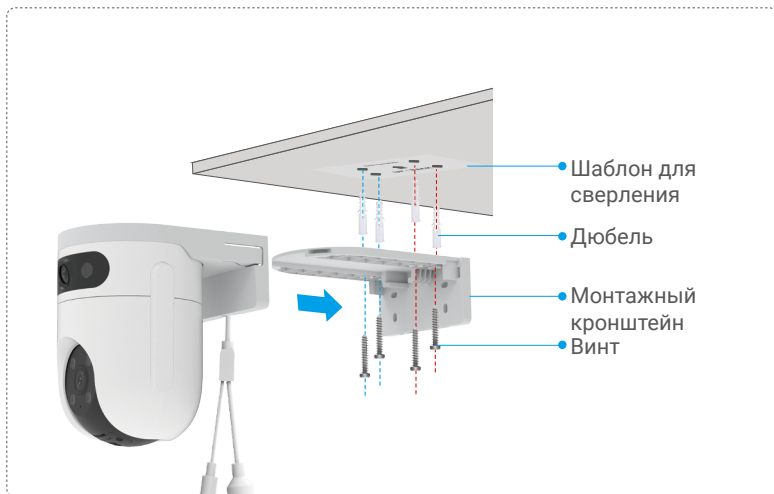


Рисунок 1. Монтаж на потолок

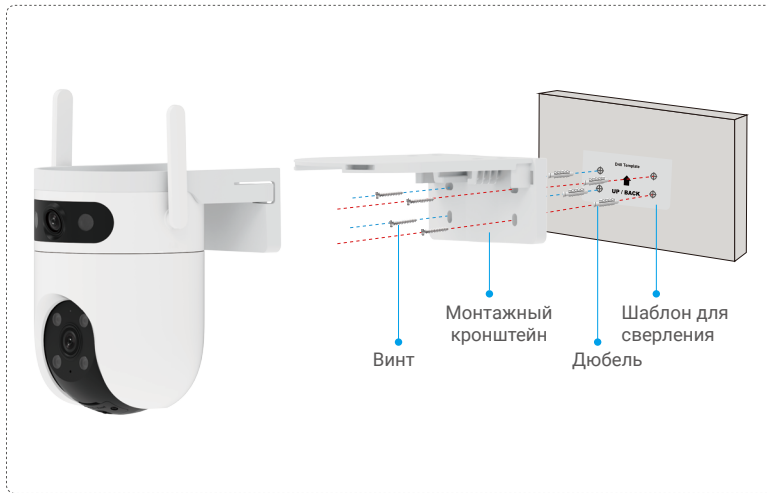
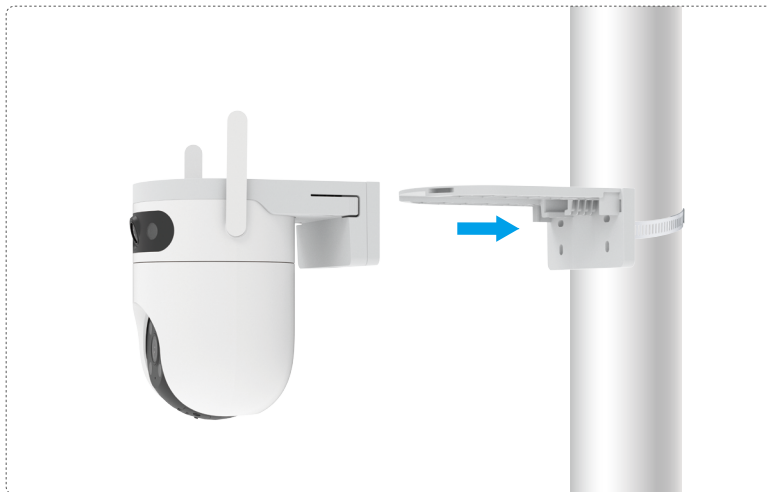


Рисунок 2. Монтаж на стену

Монтаж на столб

1. Удалите защитную пленку с линзы.
2. Используйте обруч (приобретается отдельно) для крепления монтажного кронштейна к столбу.
3. Установите камеру на монтажный кронштейн до тех пор, пока не услышите звук щелчка, означающий, что корпус устройства полностью смонтирован с монтажным кронштейном.



4. Настроить широкоугольный объектив

После завершения установки для обеспечения эффективного мониторинга можно повернуть широкоугольный объектив по горизонтали, просматривая изображение в реальном времени в приложении EZVIZ.

- Широкоугольный объектив можно вручную настроить с горизонтальным вращением на 240° и фиксированным углом наклона 15° для просмотра без бликов.
- Если угол поворота превышает 120° градусов, опустите антенны и затем поверните широкоугольный объектив.



5. Установка набора гидроизоляции (необязательно)

- Если камера установлена вне помещения или в среде с высокой влажностью, используйте комплект гидроизоляции.

1. Вставьте шайбу в порт Ethernet камеры.



2. Проденьте A через крышку, прокладку и гайку.



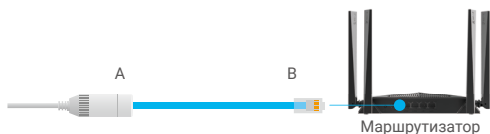
3. Вкрутите A в порт Ethernet камеры.



4. Затяните гайку, уплотнение и крышку.



5. Подключите B к порту LAN маршрутизатора.



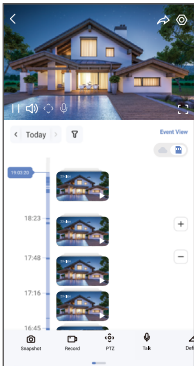
Операции в приложении EZVIZ

Информация: Интерфейс приложения может изменяться по мере обновления версий, и приоритетным будет интерфейс приложения, установленного на вашем телефоне.

1. Прямой просмотр

После запуска приложения EZVIZ отобразится страница устройства, как показано ниже.

Можно смотреть прямую трансляцию, делать моментальные снимки, записывать видео или выбирать нужное разрешение экрана.



Информация: Проведите влево или вправо по экрану, чтобы увидеть больше иконок.

Значок	Описание
	Общий доступ. Вы можете открыть доступ к устройству любому пользователю.
	Настройки. Вы можете просматривать и изменять параметры устройства.
	Снимок. Вы можете делать моментальные снимки.
	Запись. Вы можете вручную начать/остановить запись видео.
	PTZ. Коснитесь четырех кнопок стрелки, чтобы изменить поле обзора устройства.
	Синхронизация воспроизведения. Нажмите «Синхронизация воспроизведения», чтобы показать два изображения одновременно.
	Разговор. Нажмите, чтобы общаться с людьми перед устройством.
	Разрешение. Коснитесь, чтобы выбрать требуемое разрешение видео.
	Сон. Нажмите, чтобы включить режим ожидания.
	Автоматический патруль. Нажмите, чтобы включить автоматический патруль и отслеживать цель.
	Изображение 360°. Нажмите, чтобы создать изображение с видом на 360 градусов.
	Сигнал тревоги. Коснитесь значка, и устройство будет издавать звуки и мигать, чтобы отпугнуть злоумышленников.
	Фонарь. Нажмите, чтобы осветить поле обзора.
	Близлежащее устройство. Коснитесь, чтобы выбрать доступные близлежащие устройства для просмотра в реальном времени с несколькими экранами.



Картинка в картинке. Вы можете просматривать видео, отображаемое поверх другого приложения, которое вы используете.

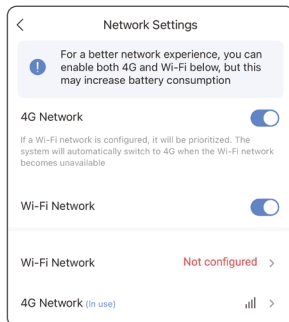


Совет. Нажмите, чтобы увидеть больше информации об устройстве.



Переставить. Установите последовательность всех указанных выше функций.

2. Настройки сети



Камера поддерживает три режима подключения к сети: 4G, Wi-Fi и проводная сеть. Вы можете переключаться между сетями 4G и Wi-Fi на этом интерфейсе в соответствии с вашими потребностями.

Переключение с сети 4G на Wi-Fi:

Если камера уже добавлена в приложение EZVIZ через сеть 4G, выполните следующие действия:

1. Включить Wi-Fi сеть.
2. Нажмите «Не настроено», чтобы завершить настройку Wi-Fi, следуя мастеру приложения.

Переключение с Wi-Fi на сеть 4G

Если камера уже добавлена в приложение EZVIZ через сеть Wi-Fi, выполните следующие действия:

1. Включите сеть 4G и отключите сеть Wi-Fi.

i Вы можете одновременно включить как сеть 4G, так и сеть Wi-Fi. Это улучшает сетевую производительность камеры, но может привести к увеличению энергопотребления.

2. Вставьте карту 4G Nano SIM в слот для карты Nano SIM. (Подробнее об операциях см. в пункте «[Вариант В. Соединение 4G](#)».)

3. Когда вы слышите голосовое сообщение «Регистрация на платформе успешна», это означает, что камера успешно подключилась к сети 4G.

- i** • Если камера по-прежнему сообщает «Сбой подключения», нажмите «Настройки сети APN» в интерфейсе настроек сети и следуйте инструкциям приложения для завершения конфигурации APN. (Для получения информации о APN свяжитесь со своим оператором связи.)
- Подключение к сети 4G может привести к расходам на передачу данных, пожалуйста, следите за потреблением данных. Вы можете нажать на сеть 4G, чтобы просмотреть потребление данных.

Переключение на другую Wi-Fi сеть

1. Нажмите на сеть Wi-Fi.
2. Выберите Wi-Fi сеть, к которой хотите подключиться, и завершите настройку Wi-Fi, следуя инструкциям мастера приложения.

Подключение к EZVIZ

1. Использование Amazon Alexa

Эти инструкции позволят вам управлять устройствами EZVIZ с помощью Amazon Alexa. Если в процессе возникнут трудности, обратитесь к разделу Устранение неисправностей.

Перед подключением убедитесь, что:

1. Устройства EZVIZ добавлены в аккаунт пользователя в приложении EZVIZ.
2. Откройте приложение EZVIZ, отключите «Шифрование видео» и включите «Аудио» в окне Настройки устройства.
3. У вас есть устройство с поддержкой Alexa (например, смарт-телевизоры Echo Spot, Echo-Show, All-new Echo-Show, Fire TV (любого поколения), Fire TV stick (только второго поколения) или Fire TV Edition).
4. Приложение Amazon Alexa установлено на вашем смарт-устройстве, и вы создали аккаунт.

Для управления устройствами EZVIZ с помощью Amazon Alexa:

1. Откройте приложение Amazon Alexa и выберите пункт меню Навыки и игры.
2. На экране «Навыки и игры» выполните поиск по слову «EZVIZ». Вы увидите функции, доступные для устройств EZVIZ.
3. Выберите функцию устройства EZVIZ и коснитесь РАЗРЕШИТЬ ИСПОЛЬЗОВАНИЕ.
4. Введите имя пользователя и пароль аккаунта EZVIZ и коснитесь Войти.
5. Нажмите кнопку Разрешить, чтобы разрешить Alexa доступ к вашей учетной записи EZVIZ и позволить Alexa управлять устройствами EZVIZ.
6. Вы увидите сообщение "EZVIZ has been successfully linked" (Аккаунт EZVIZ привязан). Нажмите на кнопку DISCOVER DEVICES (Найти устройства), чтобы виртуальный ассистент Alexa мог найти все ваши устройства EZVIZ.
7. Вернитесь в меню приложения Alexa и выберите «Устройства», и в одноименном окне вы сможете увидеть все свои устройства EZVIZ.

Голосовое управление

Найдите новое смарт-устройство в меню «Умный дом» в приложении Alexa или воспользуйтесь для этого функцией голосового управления Alexa.

Вы сможете управлять устройством, как только оно будет найдено. Подайте Alexa простые голосовые команды.

- 📘 Например, имя вашего устройства: вы можете изменить в приложении EZVIZ сообщение «показать камеру xxxx». При каждом изменении имени устройства необходимо выполнять его поиск для обновления имени.

Устранение неисправностей

Что делать, если приложение Alexa не обнаружило мое устройство?

Проверьте подключение к Интернету.

Перезагрузите смарт-устройство и снова найдите его в Alexa.

Почему статус устройства в Alexa «Офлайн»?

Возможно, устройство отключено от сети. Перезагрузите смарт-устройство и снова найдите его в Alexa.

Убедитесь, что маршрутизатор подключен к Интернету и попробуйте еще раз.

- 📘 Подробная информация о странах, где доступно приложение Amazon Alexa, приведена на официальном сайте Amazon Alexa.

2. Использование Google Assistant

Google Assistant позволяет активировать устройства EZVIZ и осуществлять просмотр в реальном времени с помощью голосовых команд Google Ассистента.

Для этого вам необходимы следующие устройства и приложения:

1. Приложение EZVIZ.
2. Откройте приложение EZVIZ, отключите «Шифрование видео» и включите «Аудио» в окне Настройки устройства.
3. Телевизор с подключенным устройством Chromecast.
4. Приложение Google Assistant для мобильного телефона.

Чтобы начать, выполните следующие действия:

1. Настройте устройство EZVIZ в приложении и убедитесь, что оно работает нормально.
2. Скачайте приложение Google Home из App Store или Google Play™ и войдите в аккаунт Google.
3. На экране «Дом» нажмите знак «+» в верхнем левом углу и выберите пункт «Настроить устройство» из списка меню.
4. Нажмите «Работа с Google» и выполните поиск по запросу EZVIZ, где вы найдете специалистов EZVIZ.
5. Введите имя пользователя и пароль аккаунта EZVIZ и коснитесь Войти.
6. Нажмите кнопку Разрешить, чтобы разрешить Google доступ к вашей учетной записи EZVIZ и позволить Google управлять устройствами EZVIZ.
7. Нажмите Вернуться в приложение.
8. Завершите авторизацию, выполнив описанные выше действия. После завершения синхронизации служба EZVIZ появится в списке служб. Чтобы посмотреть список совместимых устройств в аккаунте EZVIZ, коснитесь на значок сервиса EZVIZ.
9. Попробуйте какие-нибудь команды. Используйте имя камеры, которое вы задали при настройке системы.

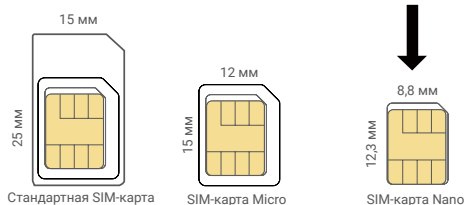
Пользователи могут управлять устройствами по отдельности или в составе группы. Добавление устройств в помещение позволяет пользователям управлять группой устройств одновременно с помощью одной команды.

Подробную информацию можно найти по ссылке:

<https://support.google.com/googlehome/answer/7029485?co=GENIE.Platform%3DAndroid&hl=en>

Часто задаваемые вопросы

- В. Если камера отображается в приложении как отключенная от сети, продолжится ли запись видео?
- О. Если нет перебоя с питанием, но камера отключилась от Интернета, то запись на локальный носитель продолжится, а запись в облако прервется. Если камера выключена, видео записываться не будет.
- В. Почему срабатывает сигнал тревоги, если на изображении никого нет?
- О. Задайте более низкую чувствительность обнаружения. Обратите внимание, что транспортные средства и животные тоже вызывают срабатывание сигнализации.
- В. Мобильный телефон не принимает уведомления о сигналах тревоги, когда камера в сети.
- О. 1. Убедитесь, что приложение EZVIZ запущено на мобильном телефоне, и функция оповещения при обнаружении движения включена.
2. Для телефонов с ОС Android убедитесь, что приложение работает в фоновом режиме; для телефонов с ОС iOS включите уведомления в меню «Настройки > Уведомления».
- 3. Если уведомления все равно не приходят, выполните сброс настроек камеры, нажав и удерживая Кнопка RESET в течение приблизительно 5 секунд.
- В. Не удастся просмотреть видео с камеры в реальном времени или видеозапись.
- О. Проверьте надежность сетевого подключения. Просмотр видео в режиме реального времени требует высокой пропускной способности. Вы можете переключить режим просмотра видео или подключиться к другой сети и повторить попытку.
- В. Что такое SIM-карта Nano?
- О. Размеры SIM-карт Nano составляют 12,3 мм × 8,8 мм × 0,67 мм, что делает их наименьшими из трех типов.



Если SIM-карта заблокирована PIN-кодом, ее необходимо разблокировать, прежде чем вставлять в устройство.

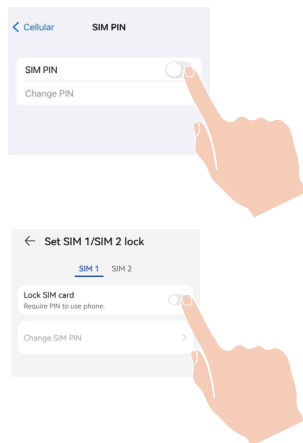
- В. Как разблокировать PIN-код моей Nano SIM-карты?
- а: В большинстве случаев PIN-код SIM-карты можно разблокировать на телефоне следующим образом:

•Для системы iOS:

1. Вставьте SIM-карту Nano.
2. На телефоне перейдите в раздел Настройки -> Сеть -> SIM-карты -> PIN-код SIM-карты.
3. В разделе PIN-код SIM-карты, нажмите, чтобы отключить «PIN-код SIM-карты», введя PIN-код.

•Для системы Android:

1. Вставьте SIM-карту Nano.
2. На телефоне перейдите в Настройки -> Безопасность -> Дополнительные настройки -> ПИН-код SIM.
3. В разделе PIN-код SIM-карты, нажмите, чтобы отключить «PIN-код SIM-карты», введя PIN-код.



Если PIN-код SIM-карты нельзя разблокировать, или он неверный, свяжитесь со своим перевозчиком.

1 Для получения дополнительной информации об устройстве посетите сайт www.ezviz.com/ru.

Инициативы по использованию видеоустройств

Уважаемые пользователи EZVIZ,

Технологии стали неотъемлемой частью нашей жизни. Как технологическая компания, ориентированная в будущее, мы все более осознаем роль технологий в повышении эффективности и качества нашей жизни. В то же время, мы также осознаем потенциальный вред от неправильного использования. Например, видеопродукты могут записывать реальные, полные и четкие изображения, поэтому они имеют большую ценность в представлении фактов. Тем не менее, неправильное распространение, использование и/или обработка видеозаписей может нарушить частную жизнь, законные права и интересы других.

Преданные инновациям технологий во благо, мы, в EZVIZ, искренне призываем каждого пользователя использовать видеопродукты правильно и ответственно, чтобы совместно создать позитивную среду, где все связанные практики и использование соответствуют применимым законам и нормативам, уважают интересы и права личности и способствуют социальной морали.

Мы хотели бы обратить ваше внимание на следующие инициативы EZVIZ:

1. Каждый человек имеет обоснованные права на неприкосновенность частной жизни, и использование видеопродуктов не должно противоречить этим обоснованным правам. Следовательно, предупреждающее уведомление, которое уточняет диапазон мониторинга, должно быть отображено в разумной и эффективной форме при установке видеопродуктов в общественных местах. Для непубличных зон права и интересы затронутых лиц должны быть тщательно оценены, включая, но не ограничиваясь, установку видеопроизводства только после получения согласия заинтересованных сторон и не устанавливать высоко-невидимые видеопродукты без ведома других.
2. Видеопродукты объективно записывают кадры реальной деятельности в определенное время и пространство. Пользователи должны заранее обозначить лица и права, связанные с данной сферой, чтобы избежать нарушения прав на портрет, конфиденциальность или других законных прав других лиц при защите себя с помощью видеопродуктов. Если вы включите функцию записи звука на камере, она будет записывать звуки, включая разговоры, в пределах зоны наблюдения. Мы настоятельно рекомендуем провести всестороннюю оценку потенциальных источников звука в зоне мониторинга, чтобы полностью понять необходимость и обоснованность включения функции аудиозаписи.
3. Видеопродукты, используемые, будут постоянно генерировать аудио- или видеоданные из реальных сцен, возможно, включая биометрическую информацию, такую как изображения лиц, на основе выбора пользователем функций продукта. Такие данные могут быть использованы или обработаны для использования. Видеопродукты - это только технологические инструменты, которые не могут и не способны человечески соблюдать юридические и моральные стандарты для руководства законным и правильным использованием данных. Это методы и цели людей, которые контролируют и используют сгенерированные данные, делают разницу. Следовательно, контролеры данных должны не только строго соблюдать применимые законы и правила, но также полностью уважать необязательные правила, включая международные конвенции, моральные стандарты, культурные нормы, общественный порядок и местные обычаи. Кроме того, мы всегда должны отдавать приоритет защите конфиденциальности и правам на изображение, а также другим разумным интересам.
4. Видеоданные, непрерывно генерируемые видеопродуктами, несут права, ценности и другие требования различных заинтересованных сторон. Таким образом, крайне важно обеспечить безопасность данных и защитить продукты от злонамеренных вторжений. Каждый пользователь и контролер данных должны предпринять все разумные и необходимые меры для максимизации безопасности продукта и данных, избегая утечки данных, неправильного раскрытия или злоупотребления, включая, но не ограничиваясь, установку контроля доступа, выбор подходящей сетевой среды, где подключены видеопродукты, создание и постоянную оптимизацию сетевой безопасности.
5. Видеопродукты внесли большой вклад в повышение безопасности нашего общества, и мы уверены, что они будут продолжать играть положительную роль в различных аспектах нашей повседневной жизни. Любая попытка злоупотребления этими продуктами для нарушения прав человека или участия в незаконной деятельности противоречит самой сути ценности в технологических инновациях и разработке продуктов. Мы призываем каждого пользователя разработать свои собственные методы и правила для оценки и контроля использования видеопродуктов, чтобы гарантировать, что эти продукты всегда используются правильно, продуманно и с добрыми намерениями.